



SPOJOVACÍ MATERIÁL:



Kľúč
1 ks

Skrutka
M6x60
6 ks

Valčeková
matica 6 ks

Kolíky
Približne 16 ks

Samorezka
(3,5 cm)
25/40 ks *

Konfirmát
8 ks

Skrutka
(montáž
koliesok
zásuvky)
8 ks

Kolieska
4 ks

Skrutkovací
kolík
6 ks

Excenter
6 ks

ZOZNAM KOMPONENTOV POSTELE:

1. A1, A2: Čelo postele – 2ks
2. B2: Predná časť – 1 ks (diel na ktorom bude zamontovaný rošt)
3. B3: Zadná časť – 1 ks (diel na ktorom bude zamontovaný rošt)
4. B1: – Krátka ochranná bariéra – 1 ks
5. Vidlice – 2 ks (na montáž ochrannej bariéry)
6. Roštové lišty – 12/16 ks *

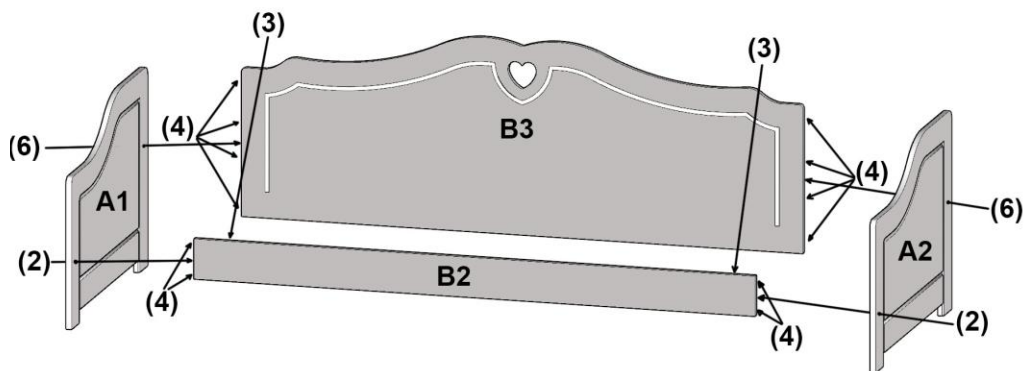
ZOZNAM KOMPONENTOV ZÁSUVKY:

7. Dno zásuvky – 1 ks
8. Predná časť zásuvky – 1 ks
9. Zadná časť zásuvky – 1 ks
10. Bočné diely zásuvky – 2 ks
11. Spenenie zásuvky – 1 ks (farba tohto dielu je vyberaná náhodne)

* podľa veľkosti zakúpenej postele

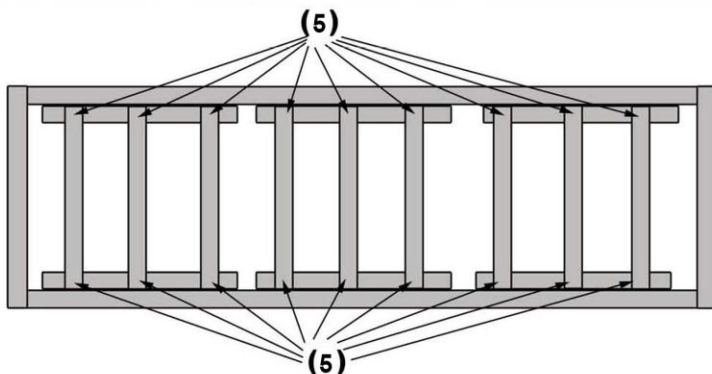
Raj postelí

UNIVERZÁLNY NÁVOD NA MONTÁŽ A POUŽITIE
JEDNOPOSTEL' ZUZIA S ÚLOŽNÝM PRIESTOROM



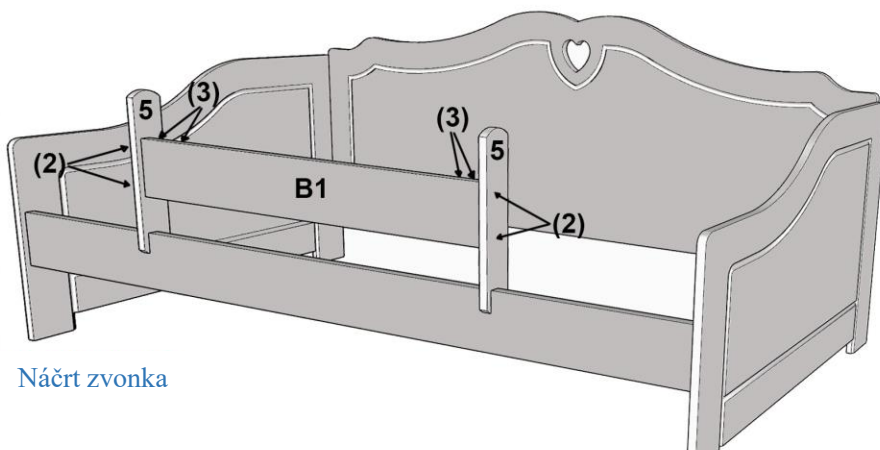
I. Prvý krok je montáž kostry postele, čiže spojenie bočných dielov s čelami postele. Do bočných hrán dielu **B3** vložte kolíky (4), z každej strany vo vrchnom a spodnom otvore, prostredný nechajte voľný. Z vonkajšej strany predných dielov **A1, A2** vložte confirmáty (6), tak, aby ste mohli spojiť čelá s bočným dielom.

Do hrán dielu **B2** vložte kolíky (4), z každej strany vo vrchnom a spodnom otvore, prostredný nechajte voľný. Následne vložte valčekové matice (3) do otvorov nachádzajúcich sa vo vnútornej strane dielu, hladkou stranou dovnútra, tak aby ste mohli tento diel spojiť s čelami postele **A1, A2**. Potom vložte skrutky (2) tak aby prešli skrz a vošli do valčekovej matice umiestnenej do bočnej lišty.

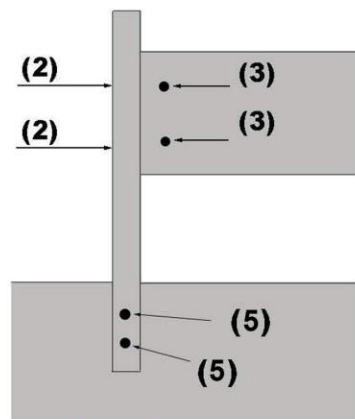


II. Teraz keď máte pripravený rám postele, skontrolujte, či sú všetky skrutky správne utiahnuté. Ďalší krok je montáž lamiel roštu postele. V bokoch postele (**B2, B3**) sú pripravené lišty na rošt. Rozložte si lamely roštu v správnych rozostupoch a následne ich upevnite pomocou skrutiek (5).

!!! Množstvo lamiel závisí od ich hrúbky a rozmerov postele (od 12 do 16 ks).



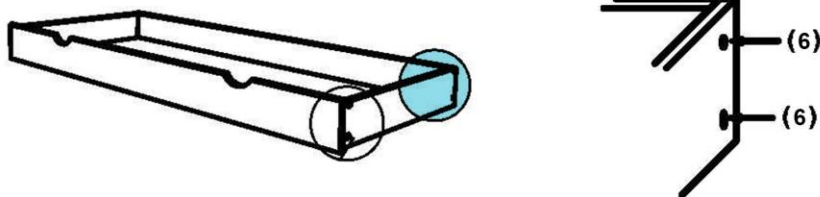
Náčrt zvonka



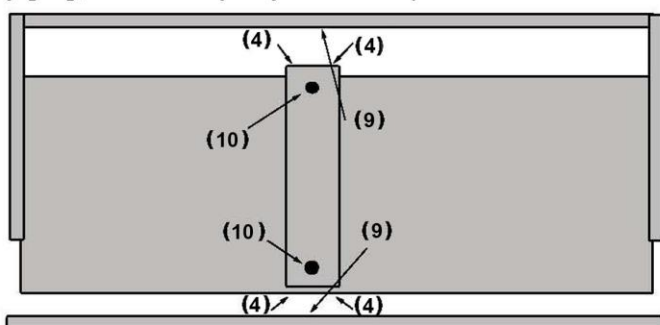
Náčrt zvnútra

III. Teraz je posteľ takmer zmontovaná, treba len primontovať bezpečnostnú bariéru. Vložte valčekové matice (3) hladkou stranou dovnútra do ochrannej bariéry **B1**. Potom vložte skrutky (2) zo strany vidlic, tak aby prešli skrz a dostali sa do valčekovej matice v ochrannej bariére. Ak chcete, aby bariéra bola primontovaná fixne, upevnite ju pomocou skrutiek (5) na mieste, na ktorom ju chcete mať umiestnenú.

IV. Posledný krok je zmontovanie zásuvky. Zmontujte zadnú časť zásuvky s jej bočnými časťami za pomoci konfirmátov (6). Následne vložte dno zásuvky (7) do vyfrézovaných otvorov.

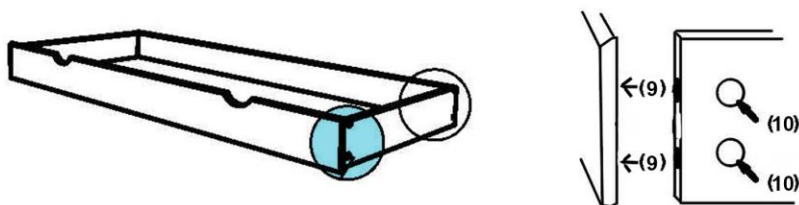


Pripevnite výstuhu pod zásuvku, tým, že vložte kolíky (4) do bočných otvorov. Do otvoru nachádzajúceho sa v strede predného a zadného dielu zásuvky prikrúťte skrutkovacie kolíky (9) a do otvorov nachádzajúcich sa na spodnej časti výstuhu vložte excentre (10), ktoré dotiahnete na konci po zmontovaní celej zásuvky.



Náčrt zospodu

Nakoniec zostáva montáž prednej časti zásuvky, do ktorej treba vložiť skrutkovacie kolíky (9). Do bočných častí zásuvky treba umiestniť excentre (10), ktoré po spojení prednej časti s bokmi treba dotiahnuť. Následne prikrútime kolieska skrutkami (7) do vopred pripevnených koľajníc zásuvky.



ZÁVEREČNÉ POZNÁMKY PRE ZÁKAZNÍKOV:

1. Nosnosť postele je 70 kg, avšak výrobca garantuje, že rodič si kludne môže ľahnúť do postele k dieťaťu, čiže celková nosnosť je okolo 100/110 kg.
2. Plastové obaly môžu byť rizikom udusenía, preto prosíme vyhodte použité obaly do príslušného recyklačného koša.
3. Pred prvým použitím postele sa uistite, že všetky skrutky a spojovacie komponenty boli správne upevnené, iba tak môže výrobca garantovať bezpečné používanie.
4. Odporúčame použiť matrace o rozmeroch 160x80 cm alebo 180x80 cm (v závislosti od zakúpeného rozmeru postele). Dĺžka a šírka matraca musí byť taká, aby medzera medzi matracom a bokmi postele neprekročila 30 mm.
5. Všetky spojovacie komponenty musia byť správne dotiahnuté a pravidelne kontrolované, v prípade potreby znova dotiahnuté. Uvoľnené spojovacie komponenty môžu spôsobiť zachytenie odevov dieťaťa, prípadne spôsobiť poranenia.
6. Posteľ je možné čistiť vlhkou handričkou a dosucha vytrieť suchou handričkou. Neodporúčame používať čistiace prostriedky na bieliacej báze, na báze alkoholu alebo amoniaku.