

# Raj postelí

UNIVERZÁLNY NÁVOD NA MONTÁŽ A POUŽITIE  
JEDNOPOSTEL' OLAF S ÚLOŽNÝM PRIESTOROM  
(dostupné rozmery : 16x80 a 180x80)



## SPOJOVACÍ MATERIÁL:



Kľúč 1 ks	Skrutka M6x60 9 ks	Valčeková matica 9 ks	Kolíky Približne 22 ks	Samorezka (3,5 cm) 25/40 ks **	Konfirmát 4 ks	Skrutka (montáž koliesok zásuvky) 8 ks	Kolieska 4 ks	Skrutkovací kolík 6 ks	Excenter 6 ks
--------------	--------------------------	--------------------------	------------------------------	--------------------------------------	-------------------	--	------------------	------------------------------	------------------

## ZOZNAM KOMPONENTOV POSTELE:

1. A1, A2: Čelo postele DOMČEK – 2ks
2. B2, B3: Boky postele – 2 ks (na ktorých sa montuje rošt), bočná stena B2 má okienka
3. B1: – Strešné spájacie lišty 2 ks
4. Roštové lišty – 12/16 ks \*

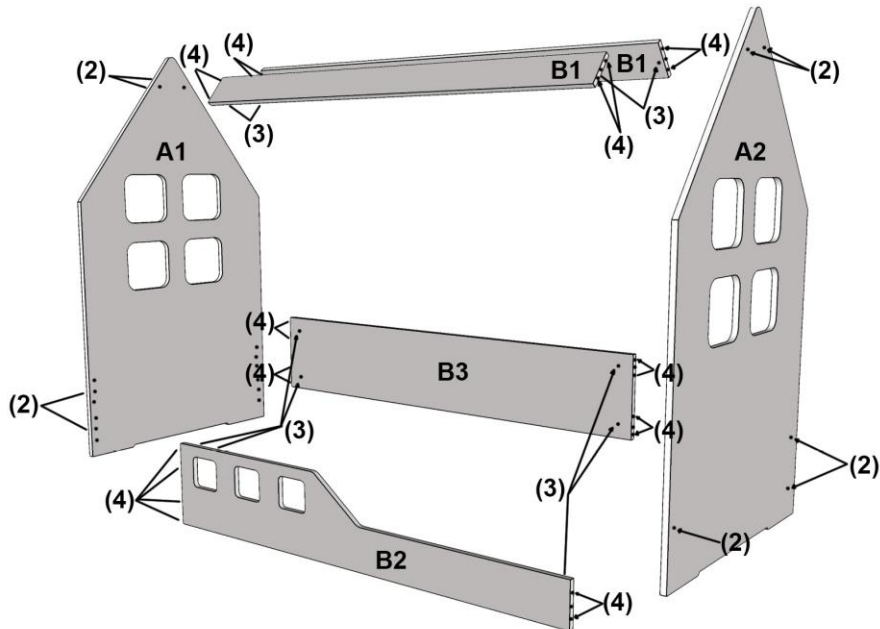
## ZOZNAM KOMPONENTOV ZÁSUVKY:

7. Dno zásuvky – 1 ks
8. Predná časť zásuvky – 1 ks
9. Zadná časť zásuvky – 1 ks
10. Bočné diely zásuvky – 2 ks
11. Spevnenie zásuvky – 1 ks (farba tohto dielu je vyberaná náhodne)

\* podľa veľkosti zakúpenej postele

# Raj postelí

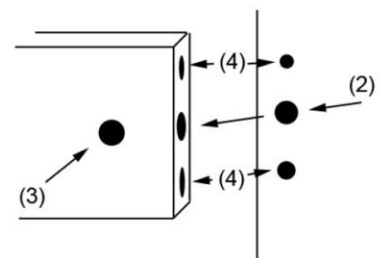
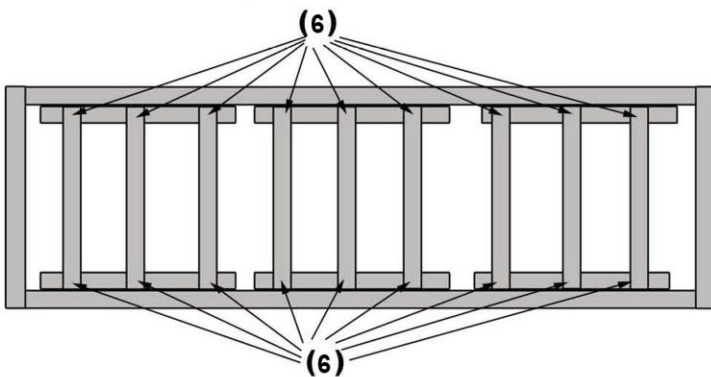
UNIVERZÁLNY NÁVOD NA MONTÁŽ A POUŽITIE  
JEDNOPOSTEL' OLAF S ÚLOŽNÝM PRIESTOROM  
(dostupné rozmery : 16x80 a 180x80)



**UPOZORNENIE:** Odporúčame, aby montáž alebo demontáž postele bola vykonaná dvoma osobami.

**I.** Prvý krok je montáž kostry postele, čiže spojenie bočných dielov s bariérou a s čelami postele. Do bočných hrán dielov B1, B2, B3 vlož kolíky (4), z každej strany v dvoch otvoroch (vrchný a spodný), stredný ponechávame voľný. Následne do bočných otvorov tých istých dielov vkladáme valčekové matice (3) a to hladkou stranou dovnútra, tak aby neskôr bolo možné spojiť tieto diely s prednými čelami A1, A2. Teraz vložíme skrutky (2) z vonkajšej strany čela postelí, tak aby sa stretali v bočných dieloch (vo valčekovej matici). [Vid' náčrt „Montáž listů“.](#)

**Upozornenie:** Neuf'ahujte skrutky úplne. Nechajte si približne 1 cm vôľu, aby ste mohli založiť ostatné lišty. Až po namontovaní všetkých lišt úplne dotiahnite skrutky.

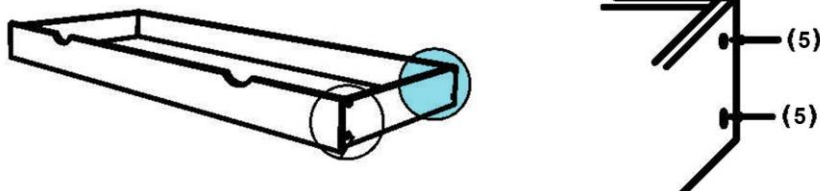


Montáž listů

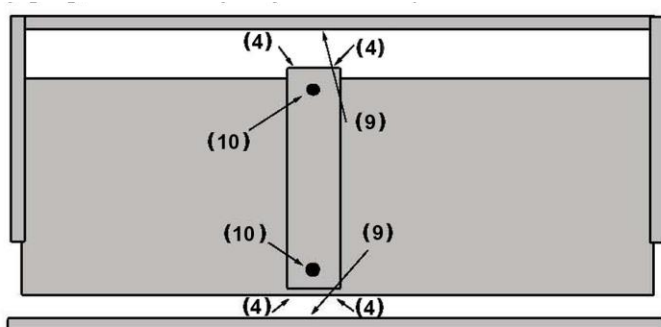
**II.** Teraz keď máte pripravený rám postele, skontrolujte, či sú všetky skrutky správne utiahnuté. Ďalší krok je montáž lamiel roštu postele. V bokoch postele (B2, B3) sú pripravené lišty na rošt. Rozložte si lamely roštu v správnych rozostupoch a následne ich upevnite pomocou skrutiek (6).

!!! Množstvo lamiel závisí od ich hrúbky a rozmerov postele (od 12 do 16 ks).

III. Posledný krok je zmontovanie zásuvky. Zmontujte zadnú časť zásuvky s jej bočnými časťami za pomoci konfirmátov (6). Následne nasuňte dno (7) zásuvky do pripravených drážok.

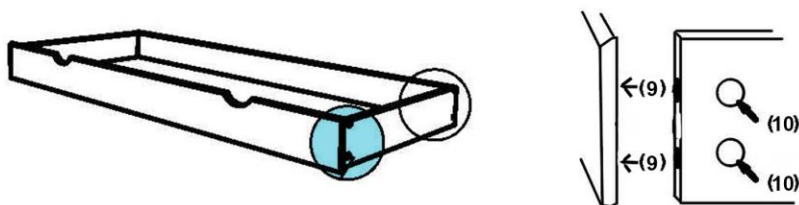


Pripevnite výstuhu pod zásuvku, tým, že vložte kolíky (4) do bočných otvorov. Do otvoru nachádzajúceho sa v strede predného a zadného dielu zásuvky prikrúťte skrutkovacie kolíky (9) a do otvorov nachádzajúcich sa na spodnej časti výstuhu vložte excentre (10), ktoré dotiahnete na konci po zmontovaní celej zásuvky.



Náčrt zospodu

Nakoniec zostáva montáž prednej časti zásuvky, do ktorej treba vložiť skrutkovacie kolíky (9). Do bočných častí zásuvky treba umiestniť excentre (10), ktoré po spojení prednej časti s bokmi treba dotiahnuť. Následne prikrúťte kolieska skrutkami (7) do vopred pripevnených koľajníc zásuvky.



## ZÁVEREČNÉ POZNÁMKY PRE ZÁKAZNÍKOV:

1. Nosnosť postele je 70 kg, avšak výrobca garantuje, že rodič si kludne môže ľahnúť do postele k dieťaťu, čiže celková nosnosť je okolo 100/110 kg.
2. Plastové obaly môžu byť rizikom udusenia, preto prosíme vyhodte použité obaly do príslušného recyklačného koša.
3. Pred prvým použitím postele sa uistite, že všetky skrutky a spojovacie komponenty boli správne upevnené, iba tak môže výrobca garantovať bezpečné používanie.
4. Odporúčame použiť matrace o rozmeroch 160x80 cm alebo 180x80 cm (v závislosti od zakúpeného rozmeru postele). Dĺžka a šírka matraca musí byť taká, aby medzera medzi matracom a bokmi postele neprekročila 30 mm.
5. Všetky spojovacie komponenty musia byť správne dotiahnuté a pravidelne kontrolované, v prípade potreby znova dotiahnuté. Uvoľnené spojovacie komponenty môžu spôsobiť zachytenie odevov dieťaťa, prípadne spôsobiť poranenia.
6. Posteľ je možné čistiť vlhkou handričkou a dosucha vytrieť suchou handričkou. Neodporúčame používať čistiace prostriedky na bieliacej báze, na báze alkoholu alebo amoniaku.